

9 KARTA PAMIĘCI / KARTA SD

Kamera jest kompatybilna z kartami pamięci Micro SD i Mico SDHC, o pojemności od 2 GB do 32 GB.

! Karta pamięci może być wkładana i wyciągana, jedynie przy wyłączonej kamerze (Zobacz rozdział 3. Nagrywanie - jak zacząć).

Kieruj się zaleceniami producenta karty Micro SD w kwestii jej przechowywania i zakresu temperatur pracy.

10 KOPIOWANIE NAGRAŃ DO KOMPUTERA PC

1. Wyłącz kamerę i wyjmij kartę Micro SD. Możesz także podłączyć włączoną kamerę do komputera za pomocą dołączonego przewodu USB.

2. Włóż kartę Micro SD do adaptera karty SD a następnie włóż adapter karty SD do czytnika w komputerze.

3. Otwórz Eksplorator plików i przejdź do zakładki "Ten komputer".

4. Kliknij dwukrotnie w ikonę "Dysku wymiennego".

5. Kliknij dwukrotnie w folder "DCIM".

6. Kliknij dwukrotnie w folder "100MEDIA". Tu znajdują się wszystkie nagrane filmy.

7. Przekopiuje nagrania na dysk komputera.

! Jeśli korzystasz z więcej niż jednej kamery, kopiuje nagrania z nich do osobnych folderów, w przeciwnym wypadku nagrania z jednej kamery mogą zostać napisane nagraniami z drugiej (nazwy plików z filmem zawierają kolejny numer nagrania i mogą być identyczne dla różnych kamer).

11 KOPIOWANIE NAGRAŃ DO KOMPUTERA MAC

1. Wyłącz kamerę i wyjmij kartę Micro SD. Możesz także podłączyć włączoną kamerę do komputera za pomocą dołączonego przewodu USB.

2. Włóż kartę Micro SD do adaptera karty SD a następnie włóż adapter karty SD do czytnika w komputerze.

3. Ikona "Karty SD" będzie widoczna w bocznym pasku Findera i na Biurku.

4. Kliknij w ikonę "Karty SD".

5. Kliknij w teczkę "DCIM".

6. Kliknij w teczkę "100MEDIA". Tu znajdują się wszystkie nagrane filmy.

7. Przekopiuje nagrania na dysk komputera.

Pamiętaj, aby po usunięciu plików z karty Micro SD do kosza, opróżnić Kosz przed wysunięciem karty z systemu. W przeciwnym wypadku nie nastąpi wyczyszczenie pamięci karty.

! Jeśli korzystasz z więcej niż jednej kamery, kopiuje nagrania z nich do osobnych folderów, w przeciwnym wypadku nagrania z jednej kamery mogą zostać napisane nagraniami z drugiej (nazwy plików z filmem zawierają kolejny numer nagrania i mogą być identyczne dla różnych kamer).

12 ODTWARZANIE I EDYTOWANIE NAGRAŃ NA KOMPUTERZE PC/MAC

Odtwarzanie i edytowanie nagrań na komputerze PC

Na komputerze klasy PC z systemem operacyjnym Microsoft Windows pliki z nagraniami kamery, z rozszerzeniem *.MOV, można odtwarzać przy pomocy programów: Windows Media Player, VLC, Quick Time, i innych.

Odtwarzanie i edytowanie nagrań na komputerze MAC

Na komputerze MAC pliki z nagraniami kamery, z rozszerzeniem *.MOV, można odtwarzać przy pomocy programów: VLC, MPlayerX i innych.

! Zalecamy korzystanie z darmowego odtwarzacza VLC Player: www.videolan.org/vlc/

13 KONSERWACJA I CZYSZCZENIE

Kamerę można przemywać w letniej wodzie z założoną nakładką na obiektyw. Osuszanie kamery powinno się odbywać z wykorzystaniem miękkiej i suchej ściereczki (zaleca się ściereczki z mikrofibry).

! Nie wolno stosować do czyszczenia kamery alkoholu ani ostrych środków chemicznych - mogą one uszkodzić soczewkę obiektywu!

14 AKTUALIZACJA OPROGRAMOWANIA

Proszę odwiedzić witrynę www.waterwolfhd.com/pl/ w celu uzyskania wszelkich informacji na temat aktualizacji oprogramowania.

15 SPECYFIKACJA TECHNICZNA

Przetwornik	1/4 cala CMOS 1 Megapixel
Format wideo	1280x720p HD, 30 FPS, H.264 MOV
Kompresja	ok. 60 minut nagrania = 4GB
Akumulator	3,7 V/1200 mAh
Napięcie robocze	1,2 V
Parametry zasilacza	Ładowarka DC 5V 1A lub mocniejsza
Czas nagrywania	ok. 4 godzin, przy w pełni naładowanej baterii
Czas ładowania	ok. 4 godzin
Interface USB	Micro USB 2.0 High Speed
Kompatybilne karty pamięci	Karta pamięci Micro SD lub Micro SDHC
Pamięć	2GB – 32GB
Waga	65 gram / 2,3 oz
Wymiary	115 x 34 x 31mm (Dł. x Wys. x Sz.)
Wymagania systemowe	Microsoft Windows Win 7 - Win 10 lub nowszy Mac OS X 10.4 lub nowszy
Wodoodporność	do 120 metrów

16 FILMOWANIE POD WODĄ/ODTWARZACZ VLC

Największą przeszkodą w nagrywaniu podwodnym ataków ryba na przynętę jest przejrzystość wody. Aby nagrać dobrej jakości film, gdzie przynęta i ryba są dobrze widoczne, przejrzystość wody musi być na poziomie nie mniejszym niż 1 metr. Często algi i inne osady w wodzie, szczególnie w wypadku jezior i stawów, znacznie obniżają widoczność w wodzie. Czym głębiej nagrywamy, tym mniejszy zakres kolorów będzie widoczny w nagraniu. Dodatkowo, algi i osady w wodzie, będą powodowały zwiększenie udziału barwy zielonej w nagraniu. Aby zwiększyć szczegółowość nagrania - w wypadku gdy kolory nagrania są nienaturalne lub rozpuszczone - zalecamy oglądanie filmu z filtrem Sepia*.

Aby włączyć ten filtr w odtwarzaczu VLC, wejdź do menu "Okno" i wybierz opcję "Efekty wideo". W okienku z efektami wejdź do zakładki "Kolor" i zaznacz opcję "Sepia". Filtr można włączyć w czasie oglądania nagrania. W odtwarzaczu VLC jest możliwe oglądanie nagrania klatka po klatce. W czasie oglądania nagrania zatrzymaj je klawiszem Spacja, a następnie przechodź do kolejnych klatek klawiszem E. Możesz zapisywać pojedyncze klatki nagrania, zmienić format pliku oraz wyciąć jego fragment.

W trybie Sepia odtwarzacz VLC wzmacnia kontrast a w konsekwencji przejrzystość odtwarzanego filmu.

Wodoodporność do 120m / 390 stóp
Czas nagrywania do 4 godzin
Niezwykłe wysoka czułość na światło
Filmy w rozdzielczości HD

INSTRUKCJA OBSŁUGI

WATER WOLF UWC1.1



16	FILMOWANIE POD WODĄ/ODTWARZACZ VLC
15	SPECYFIKACJA TECHNICZNA
14	AKTUALIZACJA OPROGRAMOWANIA
13	KONSERWACJA I CZYSZCZENIE
12	KOMPUTERZE PC/MAC
11	ODTWARZANIE I EDYTOWANIE NAGRAŃ NA
10	KOPIOWANIE NAGRAŃ DO KOMPUTERA PC
9	KARTA PAMIĘCI / KARTA SD
8	NAKLADKA OCHRONNA NA OBIEKTYW
7	UNIWERSALNY UCHWYT DO FILMOWANIA
6	STOSOWANIE MOSIĘŻNYCH CIĘZARKÓW
5	MOCOWANIE KAMERY
4	DIODA - TRBY PRACY
3	NAGRYWANIE - JAK ZACZĄĆ
2	OBSŁUGA KAMERY
1	ZAWARTOŚĆ OPAKOWANIA

ZAWARTOŚĆ:

Gratulujemy zakupu kamery podwodnej Water Wolf

Kamera Water Wolf UWC 1.1 została zaprojektowana w Danii, podczas 3-letniego procesu badawczo-rozwojowego, a także przetestowana w warunkach użytkowania w USA, Australii i w Europie. Zalecamy odwiedzenie witryny www.waterwolfhd.com i zapoznanie się, z zamieszczonymi tam, filmami instruktażowymi. Zachęcamy do dzielenia się własnymi filmami nagrańmi! kamerą, poprzez udostępnianie ich na profilu facebook.com/waterwolfhd, a także do śledzenia naszego profilu i oglądania umieszczanych tam filmów.

1 ZAWARTOŚĆ OPAKOWANIA

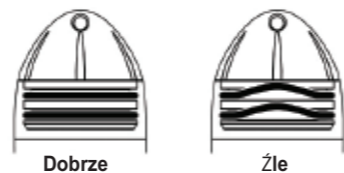


1. Kamera
2. Uniwersalne mocowanie do łowienia
3. Przewód USB
4. Uniwersalne mocowanie do filmowania
5. Adapter do podpórki
6. Nakładka ochronna na obiektyw
7. Odważniki mosiężne 3 szt.
8. Pływak z pianki EVA



Kamera zaczyna nagrywać dopiero kiedy dioda (1) mruga na czerwono. Rozpoczęcie nagrywania rozpoczyna się po 5 sekundach od włączenia kamery.

4. Zawsze upewnij się, że po wkręceniu zatyczki obie uszczelki są ułożone poprawnie. Poprawne ułożenie uszczelki zapewnia wodoodporność kamery i zapobiega przedostawaniu się wody do jej wnętrza.



5. By skończyć nagrywać ściągnij zatyczkę i ustaw przełącznik (3) w pozycji Off.

6. Po pełnym naładowaniu kamery ustaw mały trójkąt na zatyczce w linii z trójkątem na korpusie kamery, opisanym 100%. Po użyciu kamery przekręć zatyczkę, tak by oba trójkąty nie znajdowały się w jednej linii. Dzięki temu, podczas korzystania z więcej niż jednej kamery jednocześnie, będziesz wiedział, która jest w pełni naładowana a która nie.



Zaczekaj aż zgaśnie dioda (1), dopiero wtedy można wyciągnąć kartę Micro SD. Wyciągnięcie karty przy zapalanej diodzie może uszkodzić kartę.

Pamiętaj! Logo na kamerze musi być skierowane ku górze w czasie nagrywania.

4 DIODA - TRYBY PRACY

Dioda w kamerze ma 4 tryby pracy:

NIEBIESKI - ładowanie akumulatora

CZERWONY - zapisywanie lub odczytywanie karty SD

MRUGAJĄCY CZERWONY - nagrywanie

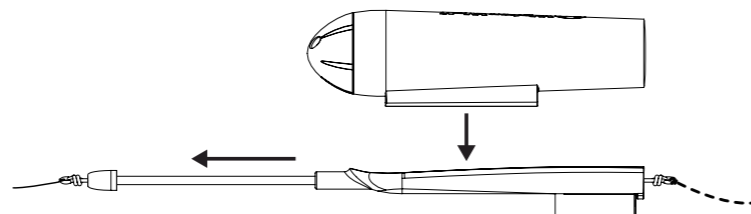
SZYBKO MRUGAJĄCY CZERWONY - karta SD jest prawie pełna, kamera wyłączy się po 10 sekundach. Druga opcja - akumulator prawie wyczerpany, kamera wyłączy się po 3 sekundach.

5 MOCOWANIE KAMERY

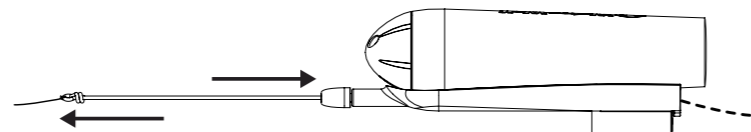
5.1. MOCOWANIE DO ZESTAWU Z PRZYNETĄ

— Linka główna
- - - - - Przypon

1. Przywiąż przypon do oczka na przodzie uchwytu (od strony gniazda na odważnik), linkę główną przywiąż do drugiego oczka. Pociągnij za zgrubienie na rurce znajdującej się przy oczku, do którego przywiązana jest linka główna - wysunie się rurka z uchwytu. Włóż kamerę, skierowaną obiektywem w stronę gniazda odważnika, do uchwytu.



2. Wciśnij, wysuniętą uprzednio, rurkę do uchwytu - zablokuje ona kamerę w uchwycie. Następnie wysuń drut w stronę linki głównej, tak jak pokazuje poniższa ilustracja. Kamera jest zamocowana.



Uszkodzenia mechaniczne kamery, powstałe w wyniku trollowania z nią lub wyrzucania zestawem z kamerą, nie podlegają gwarancji.

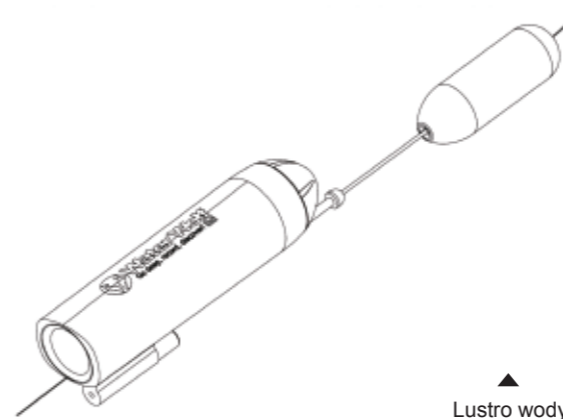
5.2 MOCOWANIE DO ZESTAWU DO ŁOWIENIA POWIERZCHNIOWEGO Z PŁYWAKIEM

Mocowanie to jest przeznaczone do metod łowienia powierzchniowego, takich jak: szałwikowa, łowienie z pływającymi przynętami, itp.

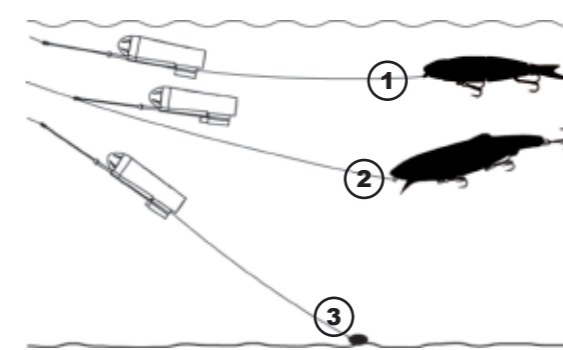
1. Zamontuj kamerę do uchwytu, zgodnie z wcześniej podaną instrukcją.

2. Wsuń linkę główną we wpust w pływaku a następnie zsuń pływak w stronę mocowania, tak aby oczko z linką główną znalazło się w środku pływaka, na połowie jego długości.

Łowienie w metodach powierzchniowych



DODATKOWE OPCJE MONTAŻU



1. Trollowanie blisko powierzchni z przynętami pływającymi, np. Savage Gear 4Play 19cm, z odważnikiem 9g w uchwycie.

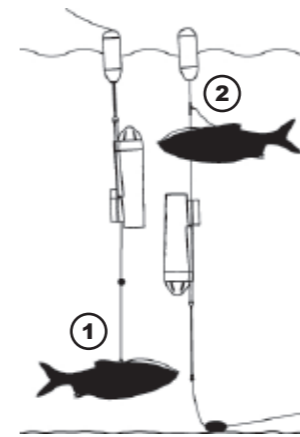
2. Trollowanie na dużej głębokości dużymi woblerami, w uchwycie kamery zamontowany jest 12g odważnik. Kamera jest zamocowana jedynie do linki głównej, co zabezpiecza ją przed drganiami przenoszonymi na linkę przez przynętę o bardzo agresywnej pracy.

3. Eksplorowanie dna. W uchwycie nie ma żadnego odważnika.

Dystans pomiędzy kamerą a przynętą powinien się zawierać w zakresie: od 40 do 100cm, w zależności od przejrzystości wody.

1. Łowienie na żywcia. W uchwycie zamontowany jest 12g odważnik. Pomiedzy kamerą a przynętą znajduje się koralik, który zapobiega podpłynięciu przynęty zbyt blisko do kamery.

2. Łowienie na żywcia. W uchwycie nie ma odważnika. Kamera jest zwrócona obiektywem do powierzchni i zablokowana na dnie ciężarkiem. Pływak na końcu zestawu może znajdować się pod wodą.



6 STOSOWANIE MOSIĘŻNYCH CIĘŻARKÓW

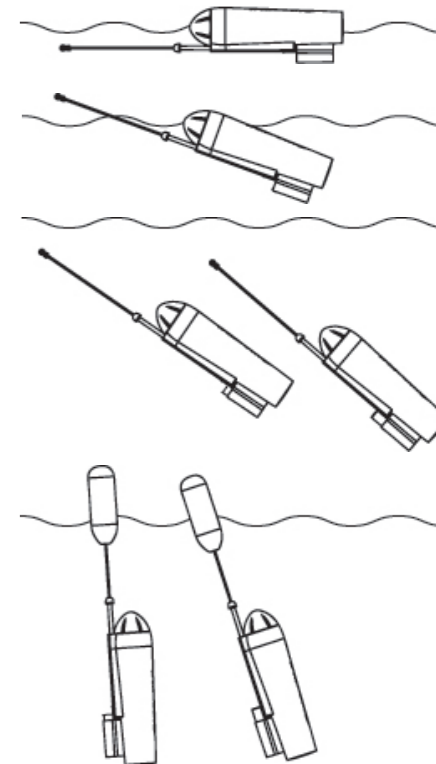
Niewielkie, mosiężne odważniki o wagach: 9, 12 i 15g, zapewniają kamerze stabilny tor ruchu w wodzie i pozwalają na ustalenie konta pod jakim kamera będzie opadać i filmować przynętę w czasie zatrzymania jej prowadzenia.

Bez odważników
Pływalność: Pływająca

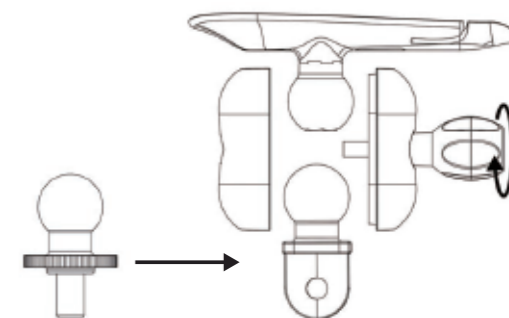
Odważnik 9 gram
Pływalność: Zawieszona

Odważnik 12 gram
Pływalność: Tonąca

Odważnik 15 gram
Pływalność: Tonąca



7 UNIWERSALNY UCHWYT DO FILMOWANIA



Uniwersalny uchwyt do filmowania został stworzony, by możliwe było zamontowanie kamery Water Wolf na: statywie, podpórce i innych systemach filmowych lub fotograficznych. Elementy tworzące uchwyt są wymienne, dzięki czemu możliwości zastosowania uchwytu są bardzo szerokie.

8 NAKŁADKA OCHRONNA NA OBIEKTYW



Nakładka ochronna została zaprojektowana do ochrony obiektywu kamery w czasie jej transportu - nawet gdy jest ona transportowana z uzbrojonym wędziskiem.

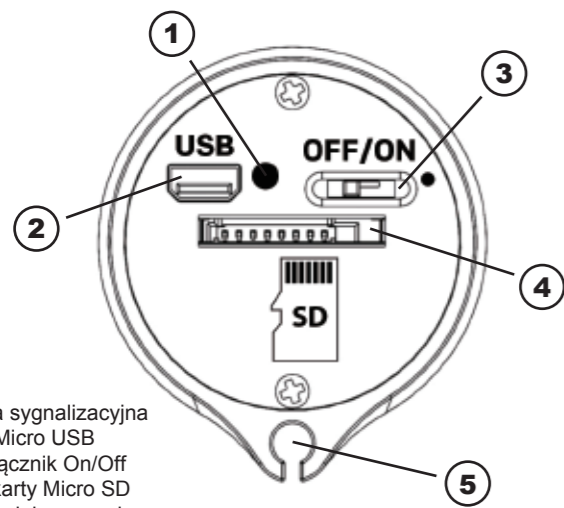
Nakładka może być nałożona na kamerę tak, by jej metalowy pręt dodatkowo blokował ją po włożeniu go w prowadnicę mocującą (5). Jeśli kamera jest zamocowana na uchwycie, należy nałożyć nakładkę tak, by pręt znalazł się na górnej stronie kamery. Dodatkowym zadaniem metalowego pręta jest ułatwienie wyjmowania i wkładania zatyczki kamery. Aby ściągnąć zatyczkę: wsuń pręt w otwór umiejscowiony w zatyczce i wyciągnij zatyczkę ruchem obrotowym. Wkładając zatyczkę, pamiętaj, aby robić to przy jednoczesnym obracaniu jej - zapewnia to odpowiednie ułożenie uszczelki i zachowanie wodoszczelności kamery.

Metalowy pręt służy też do wyciągania odważników zamocowanych w uchwycie do łowienia.

2 OBSŁUGA KAMERY

Wszystkie elementy sterujące znajdują się wewnątrz kamery, pod zatyczką. Aby ściągnąć zatyczkę, przełóż kawałek sznurka do otworu w niej i pociągnij. Można również ściągnąć zatyczkę palcami, poprzez jednoczesne ciągnięcie i przekręcanie jej.

! Nie wolno korzystać z ostrych narzędzi do ściągnięcia zatyczki. Nie wykorzystuj do tego noża lub śrubokręta.



3 NAGRYWANIE - JAK ZACZAĆ

Przed pierwszym uruchomieniem kamery:

1. Akumulator kamery musi być naładowany, przy użyciu dołączonego przewodu USB. Podłącz przewód do gniazda w kamerze (2), a drugi koniec do gniazda w ładowarce np. z telefonu komórkowego (parametry ładowarki: napięcie na wyjściu DC 5V, prąd na wyjściu 1A). Dioda (1) w kamerze będzie świecić się na niebiesko w czasie ładowania. Kiedy dioda zgaśnie, oznacza to, że pełne naładowanie akumulatora.

Można używać kamery przy nie w pełni naładowanym akumulatorze.

2. Włóż kartę Micro SD (preferowana karty Class 10) do slotu w kamerze (4). Przy wkładaniu karty styki karty powinny być skierowane ku górze.

3. Aby zacząć nagrywać przesuń przełącznik On/Off (3) na pozycję On. Po około 5 sekundach dioda (1) zaświeci się na czerwono, co oznacza, że karta SD jest w Slotcie. Kiedy dioda zacznie mrużyć na czerwono, oznacza to, że kamera nagrywa. Załóż zatyczkę, upewnij się, że ściśle przylega ona do kamery. Teraz można zacząć nagrywać pod wodą.